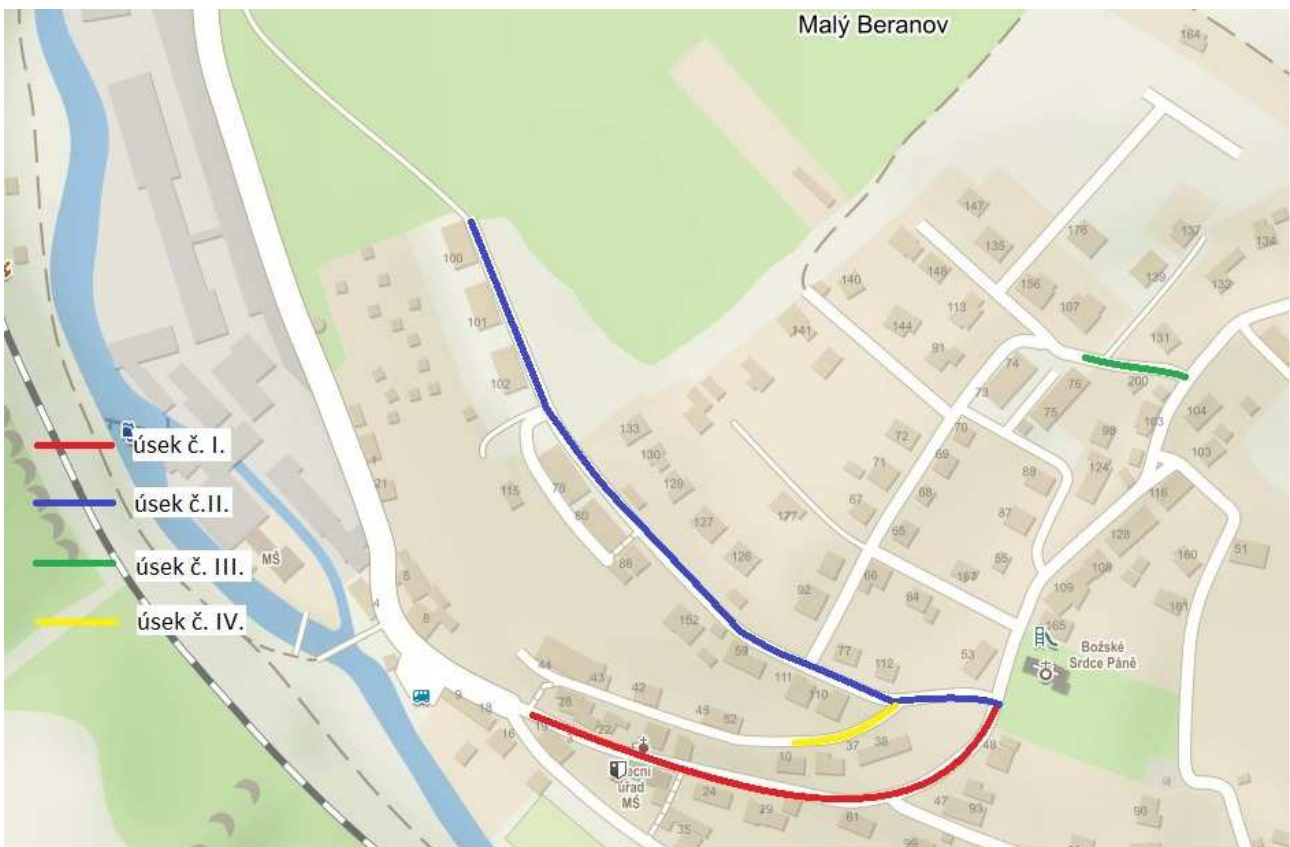


Průvodní dokumentace k výběrovému řízení na akci

„Oprava místních komunikací v obci Malý Beranov - 2018“

Oprava místních komunikací dle poptávky je rozčleněna do čtyřech úseků. Na každém z nich bude oprava realizována stejným postupem: stávající asfaltový povrch se odfrézuje v tloušťce min 50 mm, bude provedena výšková úprava krycích hrnců a poklopů, poté se povrch očistí, zpenetruje a položí nová finální asfaltobetonová obrusná vrstva. Na konec se provedou finální terénní úpravy podél obou krajnic vozovky

Živičný povrch: na stávající podkladní vrstvu asfaltobetonu ACP16, přijde spojovací postřik 0,7 kg/m² a na ten bude nanесena asfaltobetonová obrusná vrstva (ABS) tř. II ACO 11, v tloušťce 50 mm.



Obr 1: přehled jednotlivých úseků

úsek č. I - komunikace kolem obecního úřadu



Obr 2: úsek č. I

Přibližná délka úseku

300m

Úsek začíná v místech schodiště ke kulturnímu domu, přibližně 2m před horskou vpusť tak, aby víko kanálu (viz Obr. 3) již leželo v novém povrchu.



Obr 3: počátek úseku, horská vpusť

Horskou vpusť nutno vyrovnat dle nového povrchu, ve sklonu vozovky.

Výška nového povrchu musí být na některých místech nižší, než je povrch stávající. Z obr. 4 je patrné, že stávající vozovka zasahuje do sklepního okna, nutno snížit povrch o 5 -10cm



Obr 4: sklepní okno zalité asfaltem

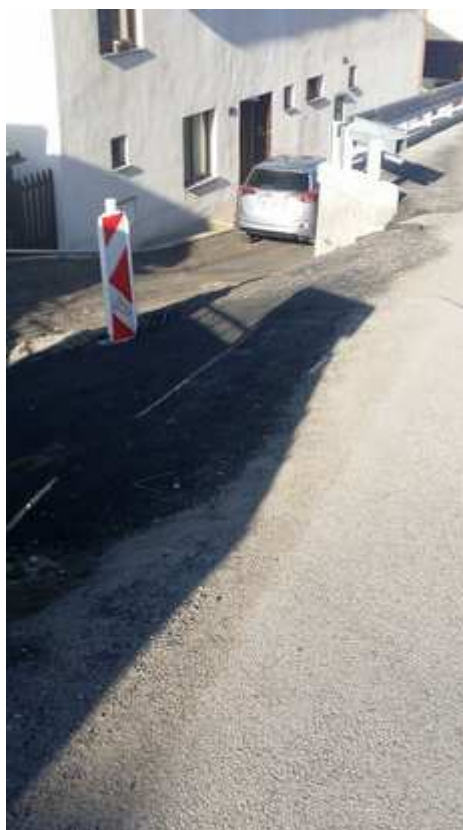
a na obr.5 vozovka přesahuje hranu schodu ke kapličce.



Obr 5: zalitý schod kapličky

Betonový schod kapličky bude odstraněn a do vozovky, ve stejné ploše jako má stávající schod, budou položeny dlažební kostky. Výška vozovky ale musí být nižší, aby bylo možné otevřít na rozdíl od současnosti pravá dvířka kapličky až ke zdi.

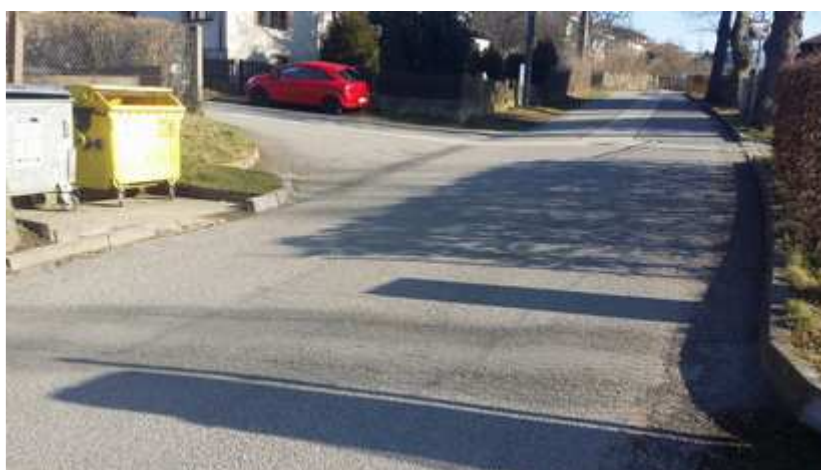
V místech kde končí svodidla nově vybudovaného tarasu je sjezd do dvora. Protože v těchto místech nebyl doposud nijak ohraničen okraj komunikace a zalomení sjezdu zasahovalo do přímého směru, požadujeme v místě zlomu osazení pojezdových obrubníků, které vytvoří přesný okraj vozovky. Pokud by bylo možné snížit stávající výšku komunikace, sjezd do dvora by nebyl tak strmý – Obr.6.



Obr 6: okraj komunikace bude osazen pojezdovými obrubníky

Na protější straně podél tarasu je okraj vozovky lemován betonovými žlaby, nutno osadit dle výšky nového povrchu.

V celém úseku je nutné dodržet sklon vozovky tak, aby při pohledu odspodu stékala dešťová voda betonovými žlaby po levém okraji vozovky.



Obr 7: konec úseku č.1

Úsek končí u křižovatky pod kostelem

úsek č. II - komunikace od kostela k lesu

Přibližná délka úseku

450m

Tento úsek navazuje na předchozí a začíná křižovatkou pod kostelem.



Obr 8: úsek č. II

Součástí opravy bude i zpevnění kraje zatáčky (viz obr 9. vpravo dole) pomocí třech řad dláždění z žulových kostek, takže vznikne zpevněný okraj, přes který bude možné v případě potřeby přejíždět.



Obr 9: křižovatka pod kostelem

V místě křížení s úsekem č.IV. dodržet, aby zlom komunikace směrem vlevo dolů nezužoval šířku vozovky v přímém směru.



Obr 10: křížení s úsekem č. IV.

Následuje dlouhá rovná část úseku, až po křižovatku u bytových domů. Rozsah opravy této křižovatky je patrný z obr. 11. Okraj zatáčky bude lemován obrubníky.



Obr 11: rozsah opravy křižovatky u bytových domů

Od této křižovatky až k lesu, se odfrézují pouze nerovnosti a stávající povrch zůstane jako podkladová vrstva. Pravá strana je lemována betonovými žlaby, které požadujeme vyčistit.



Obr 12: poslední část, na pravé straně koryto s betonovými žlaby

úsek č. III - odbočka k panelovým domům

Přibližná délka úseku

50m



Obr 13: úsek č. III

Tento úsek bude opraven v rozsahu patrném z obr. 13. Oblouk v křižovatce s vjezdy do dvou garáží bude osazen pojezdovými obrubníky, čímž se zamezí lámání okraje komunikace.



Obr 14: oblouk křižovatky s vjezdy do garáží

Pod stávající asfaltobetonovou vrstvou rovné části tohoto úseku jsou betonové panely, které na pravém okraji vystupují. Z tohoto důvodu bude pod finální povrchovou vrstvu položena samolepící rohož Goemíř Techglass 100/100, která zabrání vzniku případných trhlin vlivem horizontálního pnutí podloží.

Panely na pravé straně podél dřevěného plotu, které vystupují nad terén, budou odstraněny.



Obr 15: betonové panely, které budou odstraněny

Na levé straně je vjezd do dvora, se stávajícím nefunkčním přejezdovým žlabem. Nutno osadit novým – žlab odvodňovací přejezdový, polymer 15cm, s litinovým krytem, a dále pokračovat s odvodněním betonovými žlaby až po zakončení v kanálové vpusti.



Obr 16: stávající nefunkční koryta

Odbočka vpravo na soukromou komunikaci bude osazena v obou zatáčkách obrubníky v délce cca 2m tak, aby došlo k zakončení okrajů vozovky.



Obr 17: odbočka se soukromou komunikací

Následně úsek č.III končí za dvěma kanalizačními poklopy.

úsek č. IV - odbočka ke KD

Přibližná délka úseku

70m



Obr 18: úsek č. IV

Povrch opravit, odfrézovat nerovnosti a položit nový koberec.
Napojení na komunikaci k lesu (úsek č. II) musí být provedeno s ohledem na poměrně velký sklon tak, aby zlom výrazně nezasahoval do vozovky.